

ШИФР Ж - 11 - 1
участника школьного этапа Всероссийской
олимпиады школьников по Экологии
в 2023-2024 учебном году

Внимание! Шифровать следует каждую страницу
Вашей письменной работы.

ФИО обучающегося

Коваленко Данил
Сергеевич

Дата рождения 10.04.2006

Образовательное учреждение Муниципальное
бюджетное общеобразовательное учреждение
«Средняя общеобразовательная школа №1 имени
Созонова Ю.Г.», город Ханты-Мансийск

Класс 11 В

ФИО учителя (полностью)

Шлак Александр
Юрьевич

61%

Шифр ЭК-11-1

ЗАДАНИЯ ТЕСТОВОГО ТУРА
Общее количество баллов – 30 баллов

Выбери правильный ответ и вноси букву соответствующего ответа в таблицу

1. Предприятие приняло решение переместить свой административный штат в офис с меньшей арендной стоимостью. Тогда в краткосрочном периоде:
А) средние издержки уменьшатся Б) средние переменные издержки уменьшатся
В) общие издержки не изменятся Г) средние постоянные издержки не уменьшатся
2. Отличительной чертой какого из приведённых ниже типов рыночных структур является присутствие единственного потребителя товара?
А) монополия Б) монопосония В) совершенная конкуренция Г) олигополия
3. Производство, в котором совокупный выпуск растёт более быстрым темпом, чем вовлекаемые при этом факторы, характеризуется:
А) возрастающей отдачей от масштаба Б) постоянной отдачей от масштаба
В) убывающей отдачей от масштаба Г) отсутствием отдачи от масштаба
4. Любая точка, находящаяся выше кривой производственных возможностей страны, характеризуется тем, что
А) данную комбинацию товаров невозможно произвести в условиях полной занятости при использовании всех имеющихся в экономике ресурсов
Б) после производства товаров в данной комбинации страна не израсходует свои ресурсы полностью
В) производство данной комбинации товаров будет возможно при нулевой циклической безработице в стране
Г) производство данной комбинации товаров будет возможно, если страна уменьшит запас всех факторов производства
5. Способ оптимизации прибыли за счёт проведения различной ценовой политики по отношению к определённым группам населения называется
А) ценовая дискриминация Б) демпинг В) демополизация Г) диверсификация
6. Персональный компьютер и ноутбук можно считать
А) товарами-дополнителями Б) товарами-заменителями
В) такими товарами, что цена одного из них не влияет на спрос на другой
Г) такими товарами, что цена телевизора существенно влияет на спрос на каждый из них
7. Обнаружение крупного месторождения никеля при прочих равных условиях, скорее всего, повлечёт собой
А) рост как среднерыночной цены на никель, так и объёмов его добычи
Б) рост среднерыночной цены на никель и падение объёмов его добычи
В) падение среднерыночной цены на никель и рост объёмов его добычи
Г) падение как среднерыночной цены на никель, так и объёмов его добычи
8. Какое из нижеперечисленных свойств является характеристикой товара роскоши?
А) Эластичность спроса на него по его цене меньше (-1).
Б) Эластичность его предложения по его цене находится от (0) до (1).
В) Эластичность спроса на него по доходу положительна.
Г) Эластичность спроса на него по его цене больше (1).
9. Какое из перечисленных событий приведёт к росту объёма денежной массы в экономике?
А) ЦБ повысил норму обязательного резервирования. Б) Государство увеличило размер госзакупок.
В) ЦБ повысил ставку рефинансирования. Г) ЦБ купил государственные облигации у населения.
10. Какая из нижеперечисленных категорий населения больше остальных выиграет при укреплении курса национальной валюты?
А) производители, ориентированные на экспорт, несущие издержки в национальной валюте
Б) производители, не ориентированные на экспорт, несущие издержки в национальной валюте

- В) потребители товаров, произведённых внутри страны, получающие зарплату в иностранной валюте
 Г) потребители импортируемых товаров, получающие зарплату в национальной валюте

11. Предположим, что в стране А снизилась цена на мандарины с P_1 до P_2 , при этом увеличилось количество продаваемых мандаринов с Q_1 до Q_2 . Какое из приведённых ниже событий наилучшим образом может это объяснить?

- А) Из-за засухи, имевшей место в стране А прошлым летом, часть мандариновых деревьев погибла.
 Б) Правительство снизило субсидии производителям напитка, при изготовлении которого используются мандарины.
 В) Значительно выросла цена на апельсины и лимоны, которые являются главными субститутами мандаринов в стране А.
 Г) Страна А значительно увеличила импорт мандаринов из страны Б.

12. Выберите НЕверное утверждение о человеческом капитале.

- А) Срок службы человеческого капитала, в отличие от физического капитала, является неограниченным.
 Б) Человеческий капитал, как и физический, является исчерпаемым ресурсом.
 В) Примерами инвестиций в человеческий капитал могут являться затраты на получение образования, охрану здоровья, миграцию.
 Г) Ценность человеческого капитала может расти и падать в зависимости от изменений в предложении взаимодополняющих производственных факторов и в спросе на их совместные продукты.

13. В стране Гамма в начале года было 30 млн. безработных и 70 млн. занятых. К концу года 10 млн. безработных нашли работу, а 5 млн. занятых, напротив, её потеряли и перешли в категорию безработных. Других изменений за год не произошло. Как и на сколько процентных пунктов изменился уровень безработицы в стране Гамма?

- А) уменьшился на 5 процентных пунктов Б) увеличился на 5 процентных пунктов
 В) не изменился Г) недостаточно данных для ответа

14. Кирилл, положив на счёт в банке 100 000 рублей, спустя два года закрыл вклад и получил процентный доход в размере 8 160 рублей. Проценты по такому вкладу выплачивались раз в год, причём процентный доход за первый год Кирилл оставил на счёте, так что во втором году проценты начислялись на уже увеличившуюся сумму. Исходя из этого, годовая процентная ставка в банке составляет

- А) 2,08 % Б) 4 % В) 8 % Г) 8,16 %

15. В стране А каждый гражданин, получающий доход в размере w , платит государству подоходный налог в размере $\frac{1}{13}\sqrt{w}$. Данная шкала налогообложения является:

- А) прогрессивной
 Б) пропорциональной
 В) регрессивной
 Г) дискриминационной

1	2	3	4	5	6	7	8	9	10	11	12	13	14	15
А	Г	А	А	А	Б	В	А	Г	Г	Г	А	А	Б	А

Критерии оценивания: за правильный ответ - 2 балла, всего 30 баллов.

+ - + + + + + - + + + + - 284

ЗАДАНИЯ ТЕОРЕТИЧЕСКОГО ТУРА
 Общее количество баллов – 50 баллов

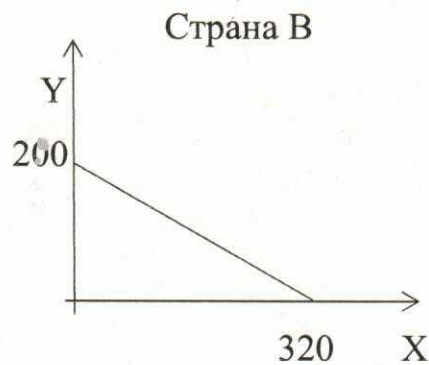
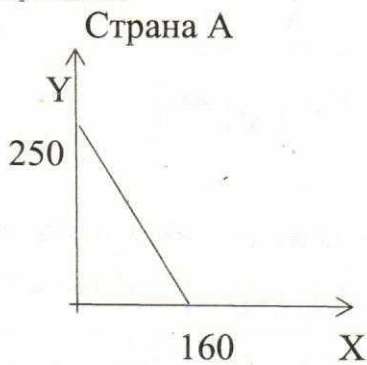
Задания с кратким ответом

1. Ольга Степановна 3 раза в месяц делает покупки в гипермаркете. В среднем стоимость одного похода в него составляет 2000 р. Магазин предлагает своим постоянным покупателям приобрести 5%-ную дисконтную карточку за x р. (при наличии карточка каждая покупка обходится в среднем на 5% дешевле). Срок действия карточки – 1 год.

Считаю уровень цен и среднюю стоимость покупки Ольги Степановны неизменными, при какой максимальной цене карточки она не откажется её приобрести (для определённости считаем, что банкам она не доверяет и хранит деньги только дома)?

Ответ 3600 5 баллов

На графике представлены кривые производственных возможностей страны А и страны В. В каких пределах установятся относительные цены на товар X и Y в условиях свободной торговли между двумя странами?



Ответ $X: 225$ и $Y: 240$ —

Критерии оценивания: за правильный ответ - 5 баллов, всего 10 баллов.

Решение записывать не требуется.

Задача 1.

Профессор кафедры тратит на поиск продуктов питания (качественных и дешёвых) 30 ч. в месяц. Стоимость его закупок в месяц равна 2000 руб. Если бы он покупал продукты без поиска, то тратил бы на продукты питания на 25% больше. В час профессор зарабатывает 15 руб. Стоит ли ему заниматься поисками дешёвых продуктов питания? Вычислить сумму, которую он экономит (или растрчивает), занимаясь поисками?

Ответ Да, стоит. Экономит: 50 руб. 05

Критерии оценивания: за правильный ответ - 20 баллов.

Задача 2.

Условия, характеризующие различные ситуации на рынке абрикосов, могут быть представлены следующим образом:

$$Q_d = 36 - 0,4P, \quad Q_s = 1 + 0,3P.$$

Таблица 1.

| Показатель | Цена за единицу, руб. | | | | | | |
|---------------------------|-----------------------|----|----|----|----|----|----|
| | 10 | 20 | 30 | 40 | 50 | 60 | 70 |
| Объем спроса, тыс. т | 32 | 28 | 24 | 20 | 16 | 12 | 8 |
| Объем предложения, тыс. т | 4 | 7 | 10 | 13 | 16 | 19 | 22 |

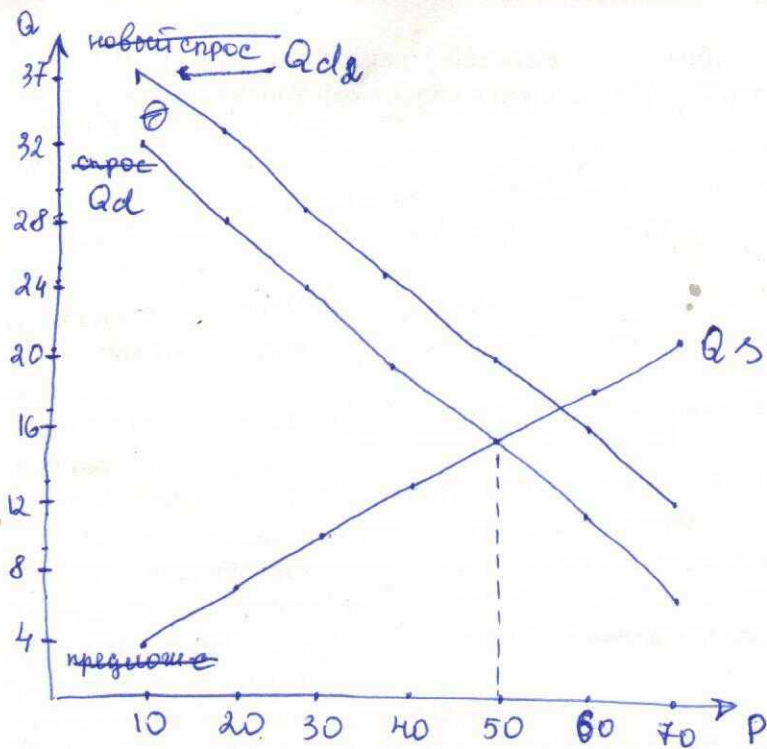
Постройте кривые спроса и предложения. Определите, чему равна равновесная цена на данном рынке. Определите, при какой цене для данного рынка характерны излишки абрикосов.

Определите новую равновесную цену и равновесный объем производства, если рост потребительских доходов повысил потребление абрикосов на 5 тыс. т при каждом уровне цен, и покажите это на графике

Ответ 50 руб. - равнов. цена; излишки: 50 более 50 руб; нов. рав. P: 60 руб. 0

Критерии оценивания: за правильный ответ - 20 баллов.

+ 10



1) по графику равнов. цена 50 руб.

2) излишки: 50 + более 50 рублей

3) Q_{sd} :

4) равновесная цена после:

$$41 - 0,4P = 1 + 0,3P$$

$$0,7P = 40 \rightarrow P \approx 60$$